

## Zirci „Vízi-túra”

**Táv: 7.25 km**

**Kategória:** „Zirci Vizes Helyeken”

**Menetidő:** kb. 4,5 óra a látnivalók megtekintésével együtt

**Útvonal végigjárása:** gyalogosan

**Elérhető:** egész évben, hétfő kivételével, csak hétköznap

Szakasz	Táv (km)	Szint (m)
Akli szakasz	0,7	5
Rákóczi tér-Fiatalító-forrás	2,7	90
Fiatalító-forrás-Víznyelő	1,85	20
Víznyelő-Rákóczi tér	2	25
<b>Összesen</b>	<b>7,25</b>	<b>140</b>

A sétaút végigjárását az Akli városrészben található **Szarvas-tónál** (megközelíthető autóbusszal, Rákóczi térről indul: 6.45, 7.05, 7.25, 9.10, 9.45, 10.30, 11.00, 11.50, menetidő 11 perc, buszmegállótól balkéz felé indulva a horgásztó táblánál jobbra) kezdjük, ahol táblák mutatják be a régi halgazdálkodást (**1. állomás**).

**1. feladat: Hogyan nevezte az 1810-ből származó térkép a mai Szarvas-tó helyét?**

A, kis tó rét

B, régi tó rét

C, új tó rét



**2. feladat: Mire használták a XX. század elején a Szarvas-tavat?**

A, Kenderáztatás

B, Ívóvíz tárolás

C, Sportolás

A tó megtekintése után busszal megyünk vissza a Rákóczi térre (indulási időpontok Akliból: 8.03, 9.24, 11.43, 12.28, 12.35, 13.08, menetidő 12 perc), ahol bemegyünk a **Bakonyi Természettudományi Múzeumba** (2. állomás, nyitva: III. 15. – XI. 14.: 9.00 – 12.00, 13.00 – 17.00, XI. 15 – III. 14.: 10.00 – 12.00, 13.00 – 16.00, szünnap hétfő, belépődíjak: felnőtt 500 Ft, kedvezményes 250 Ft). A diorámák figyelmes tanulmányozásával megválaszolhatjuk a következő két kérdést.

**3. feladat: Milyen alapkőzetten fordulnak elő a Bakonyban tőzegmohalápok?**

A, Dolomit

B, Mészkö

C, Bazalt

**4. feladat: Melyik családba tartozik a fenékjáró küllő?**

A, Pontyfélék

B, Csíkfélék

C, Naphalfélék

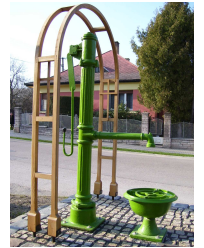
A Szécsényi utcán (82-s főút) Veszprém felé indulunk. A Városháza sarkánál átkelünk az úton, és a Petőfi Sándor utcán folytatjuk utunkat. Az utca végén a **Körösz-t-kútnál** újabb feladat vár ránk (**3. állomás**).

**5. feladat: Milyen felirat olvasható a kúton?**

A, A víz erő

B, A víz egészség

C, A víz élet



Jobbkéz felé indulunk tovább, az utca végén balra (József Attila u.) térünk. Az első kereszteződésben érjük el a **Katzer-kutat** (**4. állomás**).

**6. feladat: Mikor állították a kutat?**

A, 1910

B, 1896

C, 1875

Egyenesen megyünk tovább a József Attila utcán az első elágazásig, ahol jobbra fordulunk (Kálvária utca). Ezen elmegyünk az utca végéig, a Borzavári utcáig. Átkelve rajta a Pintér-hegyi-Parkerdő kapuján belépve balkézre találjuk a kék sáv jelzést (Tanösvény). Ezen indulunk, és a jelzést követve, előbb egy széles szállítótutat keresztezve, majd egy füves nyiladékon balra, majd jobbra ösvényre térve érjük el a **Fiatalító-forrást** és a mellette lévő pihenőhelyet (5. állomás).

**7. feladat: Milyen évszám szerepel a forrásfoglalaton?**

A, 2001

B, 1993

C, 1996

Menjünk vissza a füves nyiladékon, majd keresztezve a kék sáv jelzést, tovább egyenesen felfelé, amíg el nem érjük a keresztbe futó széles utat (cserfa, cseres-kocsánytalan tölgyes tábla). Ezen fordulunk balra (erdei tornapálya, tanösvény), majd a következő nagy kereszteződésben (erdészeti tanösvény) jobbra, lefelé fordulunk. A tanösvény nyomvonala nemsokára balra betér az erdőbe, mi is erre indulunk, itt találjuk az **erdők hatása a vízháztartásra** táblát (**6. állomás**).

**8. feladat: Hány % vizet tartalmaz az élő fa?**

A, 30

B, 70

C, 50

A tanösvény nyomvonalán, erdei sétaúton megyünk tovább. elhaladunk a **holt fa erdei szerepéről szóló tábla** mellett, majd egy víznyelőhöz és a **karsztosodás felszíni képződményei** táblához érkezünk (**7. állomás**).

**9. feladat: Található-e barlang a dolinák alatt?**

A, Igen

B, Nem

C, Bizonyos esetekben

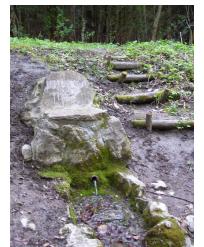
**10. feladat: Milyen lejtőjű a víznyelő?**

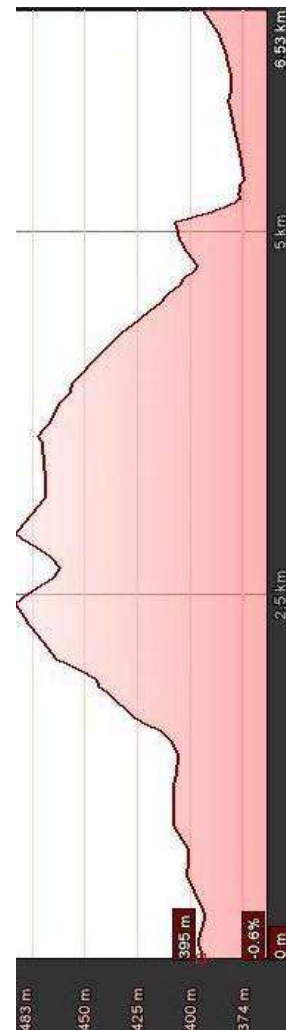
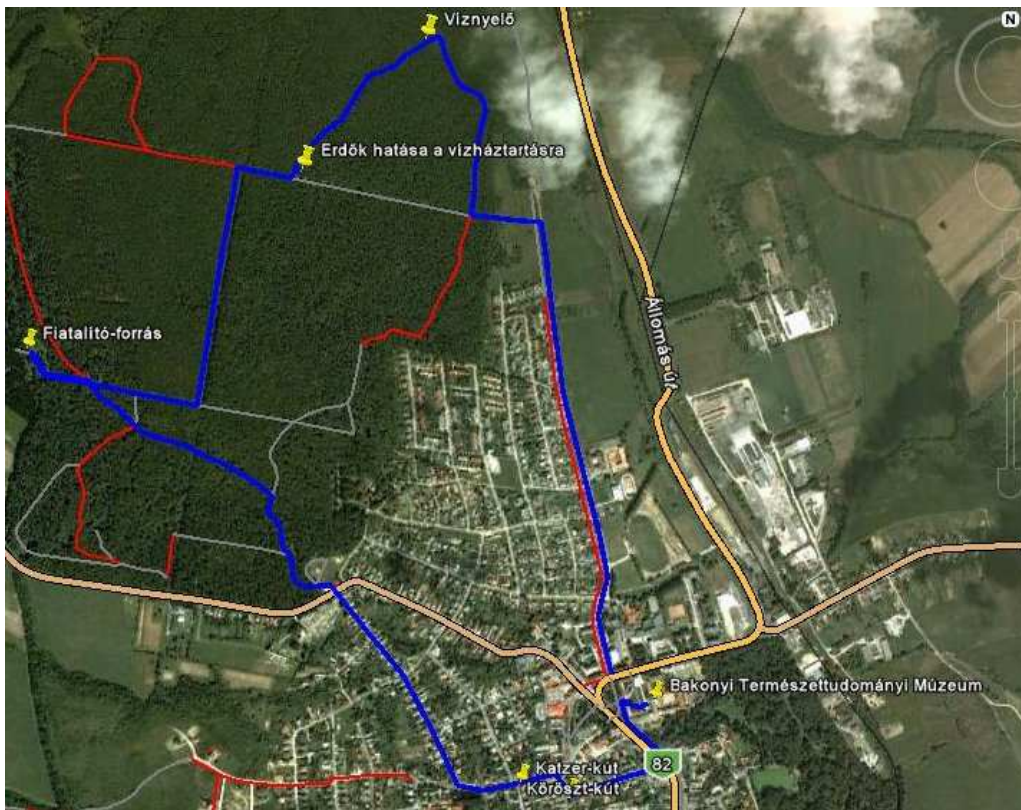
A, Egyenes

B, Homorú

C, Domború

A tanösvény jobbra folytatódik. Az **ehető és mérges gombák táblák** mellett elhaladva egy keresztútra érünk ki, ezen jobbra kell térni. Amikor elérjük a **keresztbe futó nyiladékot**, azon balra, lefelé fordulunk, majd a lejtő végén jobbra kanyarodunk az **Alkotmány utcára**, melyen visszamegyünk a városba. A feladatlapot a következő helyeken lehet igazoltatni: **Tourinform Zirc** (József Attila u. 1), vagy a **Polgármesteri Hivatal** Városüzemeltetési Osztályán (Március 15. tér 1, fsz. 106-s szoba, csak hétköznap).





<p><b><u>Jeskó Panzió (Kossuth L. u. 28.)</u></b> 10 % kedvezmény az éttermi fogyasztás, ill. a szállásdíj árából, készpénzfizetés esetén</p>	<p><b><u>Cuha-völgye étterem (Kossuth L. u. 11.)</u></b> Főétel fogyasztása után 1 adag ajándék Cuha-völgye palacsinta</p>	<p><b><u>Szarvaskút Hotel (Szarvaskút)</u></b> 5 % kedvezmény az éttermi fogyasztás végösszegéből, ill. a szállásdíjából</p>
<p><b><u>Szent Bernát Ajándék-Kegyrtárgy Bolt (Rákóczi tér 1.)</u></b> 10 % vásárlási kedvezmény</p>	<p><b><u>Rézkakas Fogadó (Béke u. 8.)</u></b> 5 % kedvezmény a szállásdíj árából a második éjszakától</p>	